



Policy per il supporto alla collettività di Banca Mediolanum

SOMMARIO

1	PREMESSA	2
	1.1 CONTESTO DI RIFERIMENTO	2
	1.2 AMBITO DEL DOCUMENTO	2
2	ASPETTI GENERALI	3
	2.1 PERIMETRO DI APPLICAZIONE.....	3
	2.2 RESPONSABILITÀ DEL DOCUMENTO	3
3	DEFINIZIONI	4
4	ATTORI COINVOLTI.....	4
	4.1 CONSIGLIO DI AMMINISTRAZIONE	4
	4.2 COMITATO RISCHI	4
	4.3 AMMINISTRATORE DELEGATO	5
	4.4 UFFICIO SUSTAINABILITY	5
	4.5 UNITÀ ESG TRANSFORMATION OFFICE	5
	4.6 SEGRETERIA TECNICA DI PRESIDENZA.....	5
	4.7 DIREZIONE CREDITO	5
	4.8 DIREZIONE RISORSE UMANE.....	5
	4.9 DIVISIONE AFFARI FISCALI	5
	4.10 DIVISIONE AFFARI LEGALI	6
5	I PRINCIPI IN TEMA DI SUPPORTO ALLA COLLETTIVITÀ	7
	5.1 AZIONI E IMPEGNI DI SUPPORTO ALLA COLLETTIVITÀ	7
6	NORMATIVA INTERNA.....	10
	6.1 NORMATIVA ESTERNA	10
	6.2 NORMATIVA INTERNA.....	10

1 PREMESSA

Il presente documento definisce i principi adottati da Banca Mediolanum S.p.A. (nel seguito anche “Banca Mediolanum” o la “Banca”) nell’ambito del supporto alla collettività.

1.1 CONTESTO DI RIFERIMENTO

La presente Policy, in continuità con quanto disciplinato nel Codice Etico e nella Policy per la tutela dei diritti umani del Gruppo Mediolanum, definisce l’operato nel perseguire l’obiettivo di creare benessere condiviso. Nella visione del Gruppo, infatti, l’evoluzione ed il successo economico raggiunto sono funzionali a creare, ogni giorno, una vita migliore per l’intera collettività. Le scelte e le strategie sono orientate a favore delle persone e del pianeta, partendo dalla profonda consapevolezza che tutto è interconnesso, in particolare le imprese e le loro comunità di riferimento.

La mission si concretizza nella costruzione di relazioni autentiche, durature e fondate su lealtà, fedeltà e trasparenza, nel servizio di consulenza, finalizzato ad offrire soluzioni attente ai bisogni del singolo individuo anche in maniera prospettica, nonché nell’azione innovativa e sostenibile. Per il raggiungimento di questi obiettivi, Banca Mediolanum trasmette in modo capillare e ad ogni livello della sua organizzazione interna, un sistema valoriale fondato sui seguenti valori: libertà, relazione, responsabilità, innovazione sostenibile e positività. Detti ambiti vengono approfonditi sul sito internet di Banca Mediolanum, al seguente link [Mediolanum Banking Group profile \(bancamediolanum.it\)](https://www.bancamediolanum.it).

Restando ancorati a queste certezze, la Banca trasmette il medesimo spirito a coloro che lo circondano; dunque, intende valorizzare i rapporti stabiliti con le comunità di cui fa parte, impegnarsi a lasciare su di esse un segno positivo e distintivo, nonché fornire a tutti gli stakeholders una descrizione trasparente dell’impegno a loro dedicato. Il sostegno alle cause locali è inoltre accompagnato dal supporto alle raccolte fondi per gli enti di beneficenza selezionati a livello locale e dall’attivazione del volontariato d’impresa per il personale dipendente.

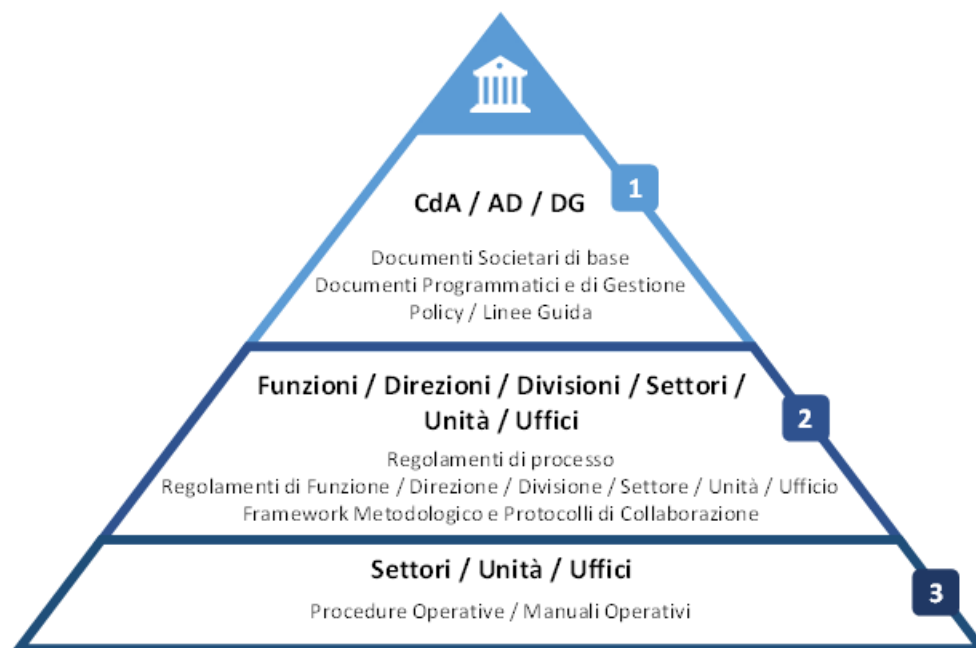
1.2 AMBITO DEL DOCUMENTO

I principi richiamati nella presente Policy trovano attuazione nei regolamenti di processo e/o nelle procedure operative della Banca, all’interno delle quali saranno meglio declinati i compiti, le attività operative e di controllo, alla base del rispetto degli adempimenti relativi alle normative.

Tali regolamenti e procedure descriveranno più nel dettaglio i principi adottati, volti al supporto alla collettività e gli attori coinvolti, i loro ruoli e le responsabilità all’interno della stessa.

Con riferimento alla “Policy sulle modalità di redazione, approvazione, diffusione ed aggiornamento della Normativa Interna del Gruppo Mediolanum”, il presente documento si colloca al primo livello (di vertice) della piramide documentale richiamata nello schema seguente.

Piramide delle fonti di normativa interna



2 ASPETTI GENERALI

Si riportano di seguito gli aspetti generali inerenti alla presente Policy di Banca Mediolanum S.p.A. in termini di perimetro di applicazione e di responsabilità (predisposizione, approvazione ed aggiornamento).

2.1 PERIMETRO DI APPLICAZIONE

La presente Policy trova diretta applicazione all'interno di tutte le unità organizzative e alla Rete di Vendita di Banca Mediolanum.

2.2 RESPONSABILITÀ DEL DOCUMENTO

L'aggiornamento e la revisione del presente documento sono di responsabilità dell'Ufficio Sustainability, all'interno della Direzione Amministrazione, Finanza e Controllo.

3 DEFINIZIONI

Ai fini della presente Policy si intendono per:

1. “Collettività”: insieme di tutte le realtà sociali e culturali con le quali l’azienda si relaziona nel corso delle sue attività.
2. “Liberalità”: erogazioni effettuate a terzi - comprendendosi tra questi anche i clienti della Banca, a titolo gratuito, non basate su un interesse economico del disponente, e per le quali il ricevente non si impegna a mantenere o a non mantenere alcun comportamento presente o futuro.
3. “Sustainable Development Goals”: Obiettivi di Sviluppo Sostenibili individuati dalle Nazioni Unite all’interno dell’Agenda 2030.
4. “Target”: sotto obiettivi degli Obiettivi di Sviluppo Sostenibili interni all’Agenda 2030.
5. “Partnership”: collaborazioni di alto profilo volte all’affinamento delle abilità e delle conoscenze del Gruppo in vista del progressivo miglioramento delle azioni in supporto alla comunità e ai territori.
6. “Situazione emergenziale”: calamità naturali e sanitarie di particolare rilievo, non causate dall’intervento umano, e/o emergenze sanitarie dovute a epidemie su scala nazionale e globale.
7. “ESG”: le tre lettere dell’acronimo si riferiscono ai criteri Environmental, Social and Governance, utilizzati per misurare l’impatto ambientale, sociale e di governance delle aziende ovvero le tre dimensioni su cui si articolano, per esempio, le attività legate all’investimento responsabile e, più in generale, alla sostenibilità finanziaria.

4 ATTORI COINVOLTI

Nel prosieguo del presente paragrafo sono richiamati i principali attori a vario titolo coinvolti nell’ambito della presente Policy, descrivendone i rispettivi ruoli e responsabilità.

4.1 CONSIGLIO DI AMMINISTRAZIONE

Il Consiglio di Amministrazione definisce, approva e controlla i principi e le linee guida cui la Banca è tenuta ad attenersi con riferimento alle questioni di sostenibilità, anche con riferimento a quelle definite a supporto della collettività. Il Consiglio di Amministrazione approva la presente Policy.

4.2 COMITATO RISCHI

Il Comitato Rischi supporta le decisioni del Consiglio di Amministrazione in merito alle questioni di sostenibilità connesse all’esercizio dell’attività dell’impresa e alle sue dinamiche di interazione con tutti gli stakeholder.

Inoltre, tra le sue funzioni, vigila sul rispetto, da parte dei destinatari, dei valori etici e delle regole di condotta indicate nel Codice Etico e coordina, per il tramite delle funzioni competenti, le iniziative di diffusione, formazione e comunicazione degli stessi valori e regole di condotte promosse da Banca Mediolanum.

Valuta la presente Policy preventivamente al Consiglio di Amministrazione.

4.3 AMMINISTRATORE DELEGATO

L'Amministratore Delegato, cura l'attuazione delle linee guida per il supporto alla collettività da parte della Banca e della sua Rete di Vendita.

4.4 UFFICIO SUSTAINABILITY

L'Ufficio Sustainability è referente, in sinergia con le funzioni competenti, delle iniziative volte alla diffusione, formazione e comunicazione dei valori e delle regole di condotta disciplinate dalla presente Policy e promosse dalla Banca nonché della gestione di progetti in supporto alla collettività e della verifica che la realizzazione dei medesimi avvenga coerentemente ai principi adottati dalla Banca in materia.

4.5 UNITÀ ESG TRANSFORMATION OFFICE

L'Unità di Supporto Manageriale ESG Transformation Office, all'interno della Direzione Portafoglio Progetti e Sviluppo Organizzativo, è responsabile del coordinamento del Programma di Sostenibilità aziendale, favorendo il disegno di una road map coerente alle linee guida strategiche definite dai competenti organi aziendali.

4.6 SEGRETERIA TECNICA DI PRESIDENZA

La Segreteria Tecnica di Presidenza promuove l'inclusione finanziaria attraverso la stesura di apposite convenzioni con fondazioni ed enti finalizzati all'erogazioni di prestiti a persone e famiglie sovra indebitate. Sviluppa e mantiene inoltre i rapporti istituzionali con le fondazioni ed enti.

4.7 DIREZIONE CREDITO

La Direzione Credito ha la responsabilità di garantire l'adeguata attuazione della politica creditizia della Banca, nel rispetto della normativa vigente, assicurando, particolare attenzione alle tematiche di trasparenza e usura. Si occupa, inoltre, della gestione operativa delle iniziative relative al Prestito di Soccorso.

4.8 DIREZIONE RISORSE UMANE

La Direzione Risorse Umane nello svolgimento delle proprie attività tiene conto dell'impatto sulla collettività nelle attività di inserimento professionale dei giovani, nelle attività di formazione, sviluppo e riqualificazione dell'organico, nelle iniziative di conciliazione tra vita privata e vita lavorativa e tiene costanti relazioni con gli enti preposti per favorire l'inclusione nell'organico di persone con disabilità. Favorisce, inoltre, attività extralavorative che siano a beneficio della collettività, quali le attività di volontariato e le attività di sensibilizzazione a tematiche di responsabilità collettiva.

4.9 DIVISIONE AFFARI FISCALI

La Divisione Affari Fiscali è referente per l'individuazione del corretto inquadramento fiscale delle iniziative della specie, nonché per una verifica della documentazione raccolta ai fini delle valutazioni inerenti alla deducibilità fiscale delle liberalità ed erogazioni a supporto comunitario concesse dalla

Banca, nei limiti definiti dalla normativa vigente.

Fornisce consulenza specialistica in merito ad eventuale documentazione necessaria ad una completa istruttoria della pratica in valutazione.

4.10 DIVISIONE AFFARI LEGALI

La Divisione Affari Legali è il referente per la consulenza specifica in merito all'inquadramento giuridico dell'operazione e agli atti legali necessari ed eventuali aspetti privacy e viene ingaggiata dall'Ufficio Sustainability (o dalle altre unità organizzative da quest'ultimo delegate) in caso di necessità di specifici approfondimenti.

5 I PRINCIPI IN TEMA DI SUPPORTO ALLA COLLETTIVITÀ

Costruire un futuro migliore tramite le attività di business è la priorità del Gruppo Mediolanum e di Banca Mediolanum nello specifico.

Con l'applicazione degli interventi, raggruppati per aree tematiche nel successivo paragrafo, si concretizza inoltre il contributo di Banca Mediolanum rispetto ai Sustainable Development Goals definiti nell'Agenda 2030 delle Nazioni Unite, di cui di seguito si riporta una sintesi:

- **Servizi bancari e di investimento:** fornire agli Enti di Terzo Settore gli strumenti bancari, assicurativi e di investimento del Gruppo Mediolanum necessari allo svolgimento della loro attività con attenzione ai temi della sostenibilità.
- **Educazione e inserimento professionale:** supportare lo sviluppo di abilità, tecniche e conoscenze per il futuro a livello locale (SDG 4), aumentando sostanzialmente il numero di giovani e adulti che abbiano le competenze necessarie, incluse quelle tecniche e professionali, per l'occupazione e per l'imprenditorialità (SDG target 4.4). Dunque, promuovere una crescita economica inclusiva ed equa, e garantire un lavoro dignitoso per tutti (SDG 8), raggiungendo livelli più elevati di produttività economica attraverso la diversificazione, l'aggiornamento tecnologico e l'innovazione (SDG target 8.2).
- **Inclusione finanziaria:** supportare le comunità tramite l'erogazione di prestiti a favore di soggetti non bancabili e investimenti socialmente responsabili a favore di un'industrializzazione inclusiva e di un'innovazione virtuosa, nonché a favore dell'eliminazione della povertà in tutte le sue forme (SDG 1), assicurando alle persone vulnerabili uguali diritti riguardo alle risorse economiche (SDG target 1.4).
- **Inclusione sociale:** supportare tutte le persone in difficoltà o soggette a discriminazioni per ragioni di età, disabilità, sessualità, etnicità, religione o vissuto, riducendo le disuguaglianze (SDG 10) e valorizzando la diversità di genere (SDG 5), garantendo al genere femminile piena ed effettiva partecipazione e pari opportunità a tutti i livelli del processo decisionale (SDG target 5.5).
- **Sostegno nelle situazioni emergenziali:** erogare contributi e donazioni per agevolazione degli sforzi e degli impegni volti ad alleviare le calamità che colpiscono la collettività, assicurando la salute e il benessere delle persone (SDG 3).
- **Ambiente:** far progredire la protezione ambientale, la resilienza e la conservazione dei nostri territori, attivando al contempo ogni misura possibile in grado di ridurre al minimo le emissioni di gas a effetto serra e di ogni potenziale agente inquinante (SDG 13), rafforzando la resistenza e la capacità di adattamento ai rischi legati al clima (SDG target 13.1).
- **Partnership:** stringere legami virtuosi al fine di migliorare il partenariato globale per lo sviluppo sostenibile (SDG 17), mobilitando e condividendo saperi, competenze e tecnologie all'avanguardia per il raggiungimento degli Obiettivi di Sviluppo Sostenibile (SDG target 17.16), e proiettare tali rinnovate abilità sulla comunità.
- **Arte e cultura:** tutelare l'identità e il patrimonio storico dei territori che interessano il Gruppo, promuovendo spazi aperti di cultura, confronto e apprendimento; incoraggiare e promuovere efficaci partenariati tra soggetti pubblici, pubblico-privati e nella società civile (SDG target 17.17).

5.1 AZIONI E IMPEGNI DI SUPPORTO ALLA COLLETTIVITÀ

Nella definizione della presente Policy, Banca Mediolanum assicura che le iniziative intraprese rispondano agli interessi della collettività, in linea con i valori aziendali e gli impegni di sostenibilità. In relazione alle aree tematiche, è fornito di seguito un elenco degli interventi messi in atto dalla Banca ed in continuo perfezionamento e miglioramento a favore delle collettività:

Servizi bancari, assicurativi e di investimento

Presentare agli Enti di Terzo Settore con cui la Banca collabora, attraverso le iniziative di solidarietà di Fondazione Mediolanum EF, i servizi bancari, assicurativi e di investimento (attenti anche ai principi ESG) distribuiti dalla Banca, anche con l'individuazione di un Family Banker appositamente selezionato per professionalità e vicinanza valoriale.

Educazione e inserimento professionale

Il passaggio generazionale del corpo dipendenti è una condizione necessaria a garantire longevità e innovazione all'interno di un'azienda. Alla luce di tale considerazione, Banca Mediolanum pone in essere moduli educativi e opportunità di lavoro indirizzate a giovani e adulti. Vengono offerti percorsi formativi a laureandi e laureati under 30 e programmi di educazione finanziaria per giovani studenti; fornisce numerose possibilità di stage e tirocini extracurricolari remunerati; collaborando con le università, progetta piani di formazione specifici di consulenza finanziaria che si concludono con una certificazione ufficiale; inoltre, per l'avviamento alla libera professione di consulente finanziario, è possibile usufruire di un percorso specialistico "*learning by doing*". Anche successivamente all'inserimento professionale, aule formative relative agli scenari, all'andamento dei mercati, alle strategie aziendali, e ad approfondimenti sull'offerta di prodotti e servizi, sono dedicate al costante aggiornamento dei dipendenti della Banca

Inclusione finanziaria

Banca Mediolanum facilita l'inclusione finanziaria e previene il ricorso all'usura a favore di persone non bancabili grazie a prestiti disciplinati da opposte convenzioni stipulate con fondazioni ed enti e in particolare con Fondazione Mediolanum in veste di patrocinatore.

Alla creazione di prodotti e servizi dedicati si affianca la presenza dei Family Banker sul territorio e la promozione di attività formative volte allo sviluppo di un approccio sicuro e responsabile alla finanza. La lotta alla povertà si concretizza anche tramite progetti solidali in supporto ad associazioni di volontariato che operano quotidianamente sul territorio, nonché attraverso investimenti socialmente responsabili, rivolti per lo più a soggetti senza scopo di lucro e ONG.

Inclusione sociale

Dall'importanza conferita al valore centrale e alle attitudini distintive della persona, prendono forma una serie di iniziative a promozione della diversity. Banca Mediolanum favorisce infatti, progetti per lo sviluppo della dignità e del rispetto delle persone, assicurando ogni anno posti di lavoro a uomini e donne appartenenti a categorie protette. Dalla formazione interna alla selezione dei fornitori esterni, la Banca valorizza e sostiene la community femminile attraverso la definizione di progetti per favorire le pari opportunità e di processi di sensibilizzazione progressiva su detto tema tramite workshop e piani di coaching. Inoltre, nei territori irlandesi, l'azienda supporta e favorisce la crescita di comunità terapeutiche, sia tramite donazioni, sia tramite attività di volontariato. Infine, dalla collaborazione con Fondazione Mediolanum EF, iniziata nel 2001, nascono progetti focalizzati a supportare i minori in condizioni di disagio, in Italia e nel mondo, in ambiti quali, l'assistenza, l'educazione, la sanità, la ricerca e i diritti.

Sostegno nelle situazioni emergenziali

Il sostegno ai territori colpiti da calamità naturali di significativa rilevanza quali terremoti, alluvioni e nubifragi si realizza con la creazione di apposite agevolazioni strutturate lato servizi bancari e di credito: dall'azzeramento dei canoni di conto per 24 mesi, fino alla sospensione della rata del mutuo, alla riduzione dello spread. Oltre all'erogazione di liberalità a favore di clienti e collaboratori colpiti dalle sopracitate calamità, sono presenti ulteriori erogazioni a fondo perduto.

Ambiente

Il rispetto, la cura e la preservazione dei territori comunitari, nonché dell'intero ecosistema, sono parte integrante dell'agenda di supporto alla collettività. Le azioni volte alla tutela dell'ambiente sono intraprese sia in autonomia, sia collaborando con altri soggetti, e si traducono in progetti focalizzati

sul consumo etico, sulla riduzione di sprechi e risorse e sulla sensibilizzazione degli utenti rispetto all'adozione di comportamenti sempre più ecocompatibili...

Attraverso l'investimento in strumenti finanziari con caratteristiche/obiettivi ESG in grado di coniugare la performance finanziaria con caratteristiche/obiettivi non puramente economico-finanziari ma con una forte attenzione all'ambiente e agli aspetti sociali ESG, si realizzano una serie di investimenti responsabili che coniugano il mondo finanziario con una forte attenzione all'ambiente, valutandone gli impatti qualitativi sulle diverse linee di business; inoltre, in considerazione delle raccomandazioni europee ed internazionali, sono stati individuati e mappati i rischi correlati al cambiamento climatico in un'ottica di gestione, mitigazione e adattamento.

Partnership

Le attività che ampliano e consolidano i legami non commerciali con partner locali e internazionali rivestono un ruolo di primo piano per quanto concerne l'acquisizione di capacità e tecnologie sempre più all'avanguardia e in grado di supportare gli sforzi delle imprese nel campo della sostenibilità. Alla luce di questo potenziale, Banca Mediolanum si impegna in diversi partenariati multilaterali, in particolare, aderisce a programmi promossi dalle Nazioni Unite che elargiscono una vasta gamma di strumenti formativi, workshop e webinar, volti al perfezionamento delle strategie aziendali in sostegno a collettività e territori; inoltre, partecipa a piattaforme digitali che consentono il tracciamento della performance e la comparabilità con altri attori in un'ottica di autovalutazione e progresso. A livello locale, le associazioni senza scopo di lucro sono, come già sopra citato, partner per svariati progetti e iniziative, per lo più nel campo dell'inclusione sociale e finanziaria.

Arte e cultura

Le iniziative e i programmi culturali di responsabilità sociale promossi dalla Banca sono realizzati sia sul territorio, sia attraverso magazine online con format originali, e si rivolgono a manager, imprenditori, studenti e collaboratori, nell'ottica di innovazione delle abilità e di crescita comune; questi incontri si traducono in spazi aperti di cultura e di confronto in grado di creare valore condiviso e, nel contempo, esportare i valori della Banca e più in generale del Gruppo ad un'ampia fascia di pubblico. Alcune attività prevedono il coinvolgimento di attori istituzionali, quali Amministrazioni comunali, e fondazioni a tutela del patrimonio storico del territorio, altre quello di personalità provenienti da varie estrazioni culturali e professionali e di ospiti internazionali. Oltre alle suddette attività, sono previste donazioni verso enti e organizzazioni socioculturali.

6 **NORMATIVA INTERNA**

I principali riferimenti normativi e regolamentari in tema di supporto alla collettività, utilizzati per la stesura del presente documento, sono i seguenti:

6.1 **NORMATIVA ESTERNA**

Normativa, iniziative e accordi internazionali e comunitari:

- Sustainable Development Goals delle Nazioni Unite;
- UN Global Compact delle Nazioni Unite;
- Principles for Responsible Banking delle Nazioni Unite.

6.2 **NORMATIVA INTERNA**

- Codice Etico;
- Codice di Condotta;
- Policy di sostenibilità del Gruppo Mediolanum;
- Policy in materia di erogazioni liberali;
- Policy per la tutela dei diritti umani del Gruppo Mediolanum;
- Risk Culture Policy del Gruppo Mediolanum.